

FI: Vieser lattiakaivo-järjestelmä asennusohjeet

Vieser-kaivot ja korokerengaat ovat tyyppihyväksytyjä. Hyväksynnän voimassaolo edellyttää, että kaikki käytettävät tuotteet ovat samaa Vieser-tuotesarjaa.

SE: Vieser golvbrunnssystem monterings-anvisningar

Vieser golvbrunnar och förhöjningsringar är typgodkända. Godkännandets giltighet förutsätter att alla produkter som används tillhör samma Vieser produktserie.

EN: Vieser floor drain systems installation instructions

Vieser floor drains and extension rings are type-certified. The validity of the certification requires that all products being used be of the same Vieser product series.

EE: Vieser põrandatrapi süsteempaigaldus-juhendid

Vieser trappid ja tõsterõngad on sertifitseeritud tooted. Tüübikinnitys kehtib eeldusel, et kõik trapisus teemis kasvitavad tooted kuuluvad Vieser tootesarja.

RU: Сантехнический трап «Vieser» инструкции по монтажу

Трапы и промежуточные кольца «Vieser» имеют типовое одобрение. Одобрение предполагает, что все применяемые изделия представляют одну серию изделий «Vieser».

SE

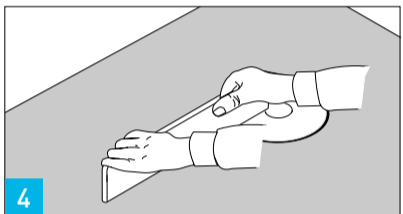
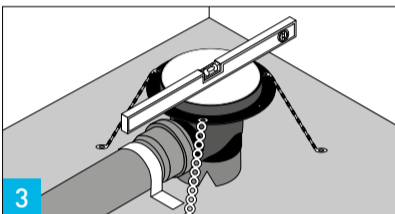
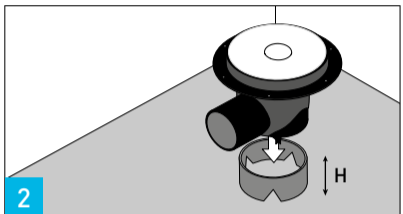
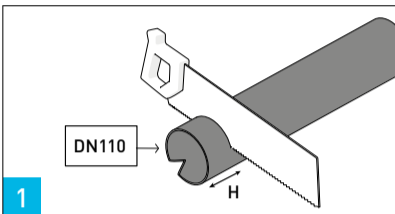


Denna produkt är anpassad till Branschregler Säker Vatteninstallation. Vieser Oy garanterar produktens funktion om branschregler och produktens monteringsanvisning följs.

Installationen ska utföras enligt "Branschregler Säker Vatteninstallation".



Betonilattia / Betongbjälklag / Concrete floor / Betoonpörand / Бетонный пол



FI: Kiinnitä kaivo tukevasti alustaan. Käytä korkeusasettelussa esim. DN 110 -putkea. Älä käytä puualustaa. Pidä valusuoja paikallaan valun ajan.

SE: Fäst brunnen stadigt i underlaget. Använd ex. DN 110 rör för justering av höjden. Använd inte underlag av trä. Håll gjutningskyddet på plats under gjutningen.

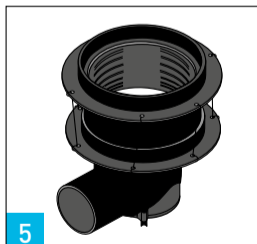
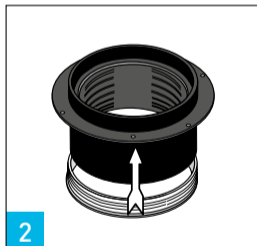
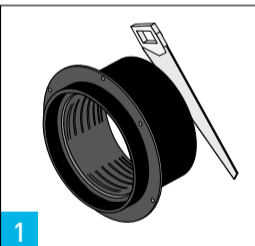
EN: Fix the floor drain securely to underlayer. Use e.g. a DN 110 pipe to adjust height. Do not use a wooden underlayer. Keep the casting shield in place while casting.

EE: Kiinnita trapp kindlalt aluspörandale. Kasuta kõrguse reguleerimiseks näit. DN 110 toru. Ära kasuta kõrguse reguleerimiseks puudust alust. Trapi kaitsesaia on põrandavalu ajal suletud.

RU: Прикрепить трап прочно к основе. Для установки высоты использовать трубу, например, DN 110. Нельзя использовать деревянную основу. Оставить защитное покрытие на месте во время заливки.

Korokerenkaan asennus / Montering av förhöjningsring / Applying an extension ring / Tõsterõnga paigaldus / Установка промежуточного кольца

Vieser no. 51180 | Vieser matala korokerengas 12 mm / Låg modell förhöjningsring 12 mm / Vieser low model extension ring 12mm
Vieser no. 51183 | Vieser matala korokerengas 18 mm / Låg modell förhöjningsring 18 mm / Vieser low model extension ring 18 mm
Vieser no. 51205 | Vieser korokerengas 25-88 mm / Vieser förhöjningsring 25-88 mm / Vieser extension ring 25-88mm
Vieser no. 51208 | Vieser korokerengas sivulitännöllä 3 x 32 mm / Vieser förhöjningsring med sidoinlopp 3 x 32mm / Vieser extension ring with side inlets



FI: Katkaise korokerengas haluttuun mittaan. Sahaa suoraan. Paina valkoinen tukirengas pohjaan asti. Tarkista, että kaivon tiiviste on puhdas ja paikoillaan. Paina korokerengas kaivoon kaltevassa asennossa. Liukuaine helpottaa asennusta. Jos kaivo ja korokerengas valetaan betoniin samanaikaisesti, sido ne yhteen tukilappojen reikiin kautta sidontalangalla. Aseta kaivon valusuoja korokerenkaaseen valun ajaksi.

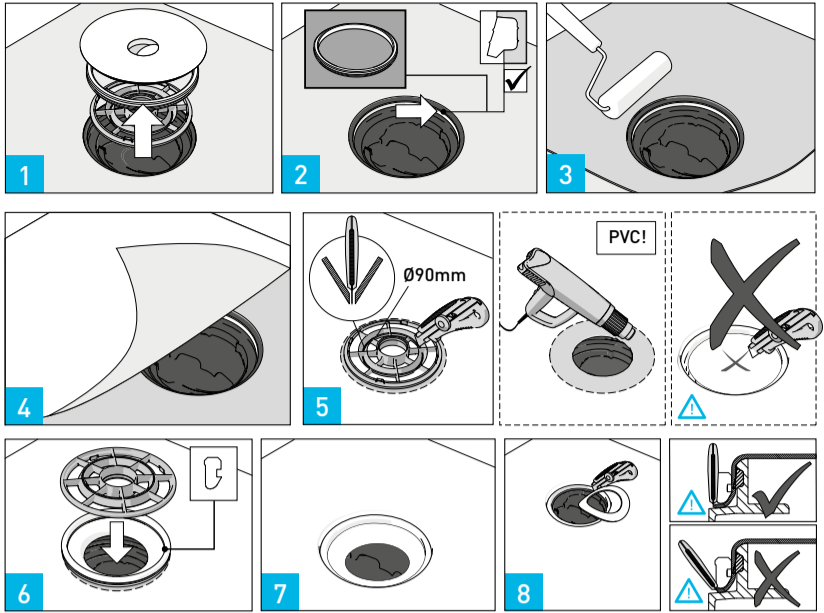
SE: Kapa förhöjningsringen till lämplig höjd. Säg rakt. Tryck fast den vita stödningen ända till botten. Kontrollera att brunnsens tätning är ren och ligger på plats. Tryck förhöjningsringen snett i brunnen. Glidmedel underlättar monteringen. Om golvbrunnen och förhöjningsringen gjuts samtidigt i betongen, bind dem samman med nåtråd genom hålen i stödfångsarna. Placera brunnsens lock på förhöjningsringen till skydd under gjutningen.

EN: Cut the extension ring to appropriate height. Do a straight cut. Press down the white supporting ring right to the bottom. Ensure that the floor drain sealing is clean and in position. Press the extension slightly tilted into the drain. A lubricant will ease fixing. If the floor drain and extension ring simultaneously are cast into the concrete, tie them together with wire through the holes in the supporting flanges. Place the drain lock on the extension ring as protection while casting.

EE: Lõika tõsterõngas soovitud mõõtu. Jälgi, et lõige oleks otse. Suru valge tugirõngas tõsterõnga põhja. Kontrolli, et trapi kaelas olev tihend oleks puhas ja kindlalt paigal. Lükka tõsterõngas trappi väikese kalde all. Tõsterõnga hõlpsamaks paigalduseks kasuta liugainet. Kui trapp ja tõsterõngas valatakse põrandasse samaaegselt, seo need traadiga kokku trapi ning tõsterõnga kaela laiendusel olevaid avasid kasutades. Põranda valamise ajal kata tõsterõngas trapi kaitsekaanega.

RU: Отрезать промежуточное кольцо по требуемой длине. Резать прямо. Нажать белое опорное кольцо до конца. Проверить, чтобы уплотнение трапа было чистым и находилось на месте. Нажать промежуточное кольцо в трап в наклонном положении. Смазка облегчает установку. В случае одновременной заливки трапа и промежуточного кольца в бетон, связать их через отверстия опорных фланцев с помощью вязальной проволоки. Установить защитное покрытие трапа на промежуточное кольцо на время заливки.

Muovimatto + Vedeneristys / Plastmatta + Rollade tätskikt/foliebaserade tätskikt / Vinyl floor + waterproofing / Plastpörändakate + hüdroidisatsioon / Пластмассовое покрытие для пола + гидроизоляция



FI: Tarkista, että kaivon harmaa tiivistä on puhdas ja paikoillaan.

SE: Kontrollera att brunns gråa tätning är ren och på plats.

EN: Ensure that the grey floor drain sealing is clean and in position.

EE: Kontrolli, et trapi hall tihend oleks puhas ja kindlalt paigal.

RU: Проверить, чтобы серое уплотнение трапа было чистым и находилось на месте.

Muovimatto
Kiinnitä matto (paksuus 1,5–2 mm) valmistajan ohjeiden mukaisesti. Leikkaa mattoon n. 90 mm reikä. Lämmitä mattoa varoen ja paina kiilarengas paikoilleen sinisen asennustyökalun avulla. Yli 2 mm paksuihin mattoihin on saatavana erikoiskiilarengas. Poista ylimääräinen matto veitsellä.

Plastmatta
Fäst mattan (tjocklek 1,5–2 mm) enligt tillverkarens anvisningar. Skär ett ca 90 mm stort hål i mattan. Värm mattan försiktigt och tryck in kiilringen på sin plats med hjälp av det blåa monteringsverktyget. Det finns en speciätklämring att tillgå för mattor som är mer än 2 mm tjocka. Ta bort överflödigt mattna med en kniv.

Vinyl floor
Apply the floor covering (thickness 1.5–2 mm) by the manufacturer's instructions. Cut a hole of approx. 90 mm in the plastic covering and press the clamping ring in place using the blue installation tool. A special clamping ring is available for floor coverings exceeding 2 mm in thickness. Remove excess covering with a knife.

Plastpörändakate
Kinnita pörändakate (paksus 1,5 – 2 mm) vastavalt tootja juhiste. Lõika pörändakatesse u. 90 mm läbimõõduka auk. Kuumutage pörändakate ettevaatlikult ja vajutage kiilrõngas sinise paigaldustööriista abil kohale. Paksemate kui 2 mm pörändakate puhul kasutatakse spetsiaalset kiilrõngast. Lõika ära katte üleliigsed servad.

Пластмассовое покрытие
Прикрепить покрытие (толщина 1,5–2 мм) согласно инструкции изготовителя. Вырезать в покрытии отверстие ок. 90 мм. Осторожно нагревать покрытие и установить на место с помощью синего инструмента. Для покрытий толщиной более 2 мм можно приобрести специальное конусное кольцо. Удалить лишнее покрытие.

Vedeneristys
Asenna vedeneristeet valmistajan ohjeiden mukaisesti.

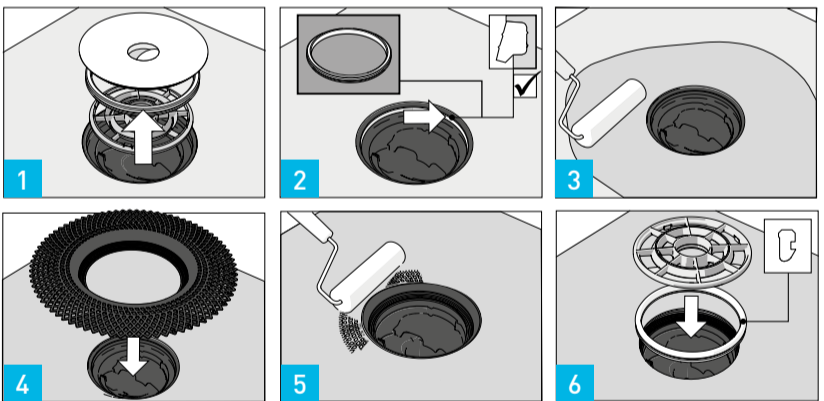
Rollade tätskikt / foliebaserade tätskikt
Montera vattenisoleringsringarna enligt tillverkarens anvisningar.

Waterproofing
Install waterproofing in accordance with the manufacturer's instructions.

Hüdroidisatsioon
Paigaldage hüdroidisatsioon tootja juhiste kohaselt.

Гидроизоляция
Установить гидроизоляцию согласно инструкции изготовителя.

Vieser vedeneristyslaippa / Vieser membranfläns / Vieser membranflange / Vieser hüdroidisatsioonikrae / Vieser гидроизоляционный фланец Vieser no. 51190



FI: Tarkista, että kaivon harmaa tiivistä on puhdas ja paikoillaan. Levitä vedeneristysmassaa valmistajan ohjeiden mukaisesti ja paina Vieser-vedeneristyslaippa märkään massaan (kaulus kaivon sisälle). Levitä massaa toinen kerron laipan päälle. Paina kiilarengas sinisen asennustyökalun avulla paikoilleen.

SE: Kontrollera att brunns gråa tätning är ren och på plats. Bred ut tätskiktet enligt tillverkarens anvisningar och tryck ned Vieser membranflänsen i den våta massan (kragen i brunnen). Bred ett ytterligare skikt massa ovanpå flänsen. Tryck fast klämringen med hjälp av det blåa monteringsverktyget. OBS! I Sverige skall branschregler följas enligt Byggherarkimikrådet (BKRI). Montera tätskiktet enligt tillverkarens anvisningar. Kontrollera att det rollade tätskiktet är systemgodkänt med Vieser membranfläns.

EN: Ensure that the grey floor-drain sealing is clean and in position. Apply the membrane as instructed by the manufacturer and press down the Vieser membrane flange into the wet compound (align collar into drain). Apply an additional membrane layer onto the flange. Press the clamping ring in place using the blue installation tool.

EE: Kontrolli, et trapi hall tihend oleks puhas ja kindlalt paigal. Kanna hüdroidisatsioonimass vastavalt tootja juhiste trapi ümbrusse. Suru Vieser hüdroidisatsioonikrae märga massi ja kääna krae kaelus trapi sisse. Kanna krae peale teine kiht hüdroidisatsioonimassi. Vajutage kiilrõngas sinise paigaldustööriista abil kohale.

RU: Проверить, чтобы серое уплотнение трапа было чистым и находилось на месте. Наносить гидроизоляционную массу согласно инструкциям изготовителя и установить нажатием гидроизоляционный фланец «Vieser» в мокрую массу (с буртиком внутри трапа). Нанести второй слой мастики на фланец. Установить нажатием конусное кольцо на место с помощью синего инструмента.

